



# Keeleportaalid Sõnaveeb ja Keeleõppija Sõnaveeb õppetöös

Jelena Kallas, PhD ja Kristina Koppel, PhD  
EKI vanemarvutileksikograafid

JÄRGMINE ►

Eesti Keele Instituut

# Töötoa teemad



- 1 EKI sõnastikureform
- 2 Keeleportaalid Sõnaveeb ja Keeleõppija Sõnaveeb
- 3 Sõnaveeb **õigekirja-, grammatika- ja sõnavarapädevuse** arendamisel
- 4 Sõnaveebi alamlehed  
“Õpime eesti keelt” ja “Õpetaja tööriistad”



# Sõnastikureform ja EKI ühendsõnastik

# Sõnastikureform

- uus sõnastiku- ja terminibaasisüsteem

## Ekilex

- andmete ühendamine ja linkimine
  - leksikaalse info koondamine → töö
- infokihiga
- eri sõnastike tööühmused → ühtne EKI

meeskond



# EKI

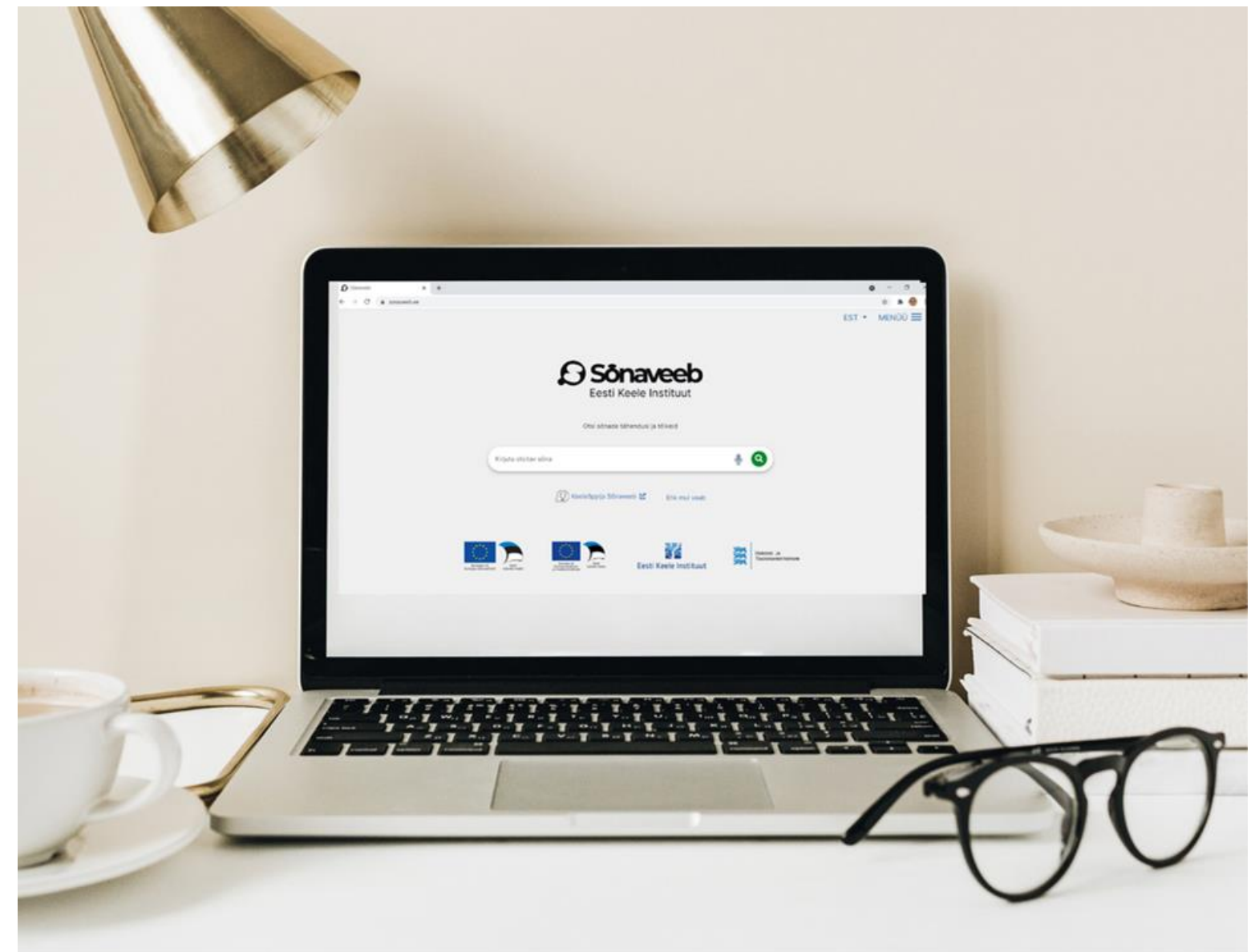
## ühendsõnastik



- eesti keele mahukaim sõnakogu (~157 000 eesti keelendit)
- ühtne andmebaas eri üldkeelesõnastikest pärit infost

- uued sõnad ja tähendused (nt [koroonapass](#))
- sõnade käänamine ja pööramine (nt [gümnaasium](#), [õppima](#))
- hääldus (nt [kool](#), [cappuccino](#))
- ÕSi soovitused (nt [autorlus](#))
- rektsioonid (nt [õppima](#))
- kasutusnäited (nt [koer](#))
- sünonüümid (nt [ilus](#))
- naabersõnad (nt [diskussioon](#))
- päritoluinfo (nt [kohv](#), [hapnik](#), [nuhvel](#))
- sõna seosed (nt [aktiivne](#))
- ühendid
- pildid (nt [kass](#))
- vene- ja prantsuskeelsed vasted (nt [коронавирусный паспорт](#), [корова](#), [писать](#))
- koolisõnastikud (15 sõnastikku) (nt [kannel](#))

# Sõnaveebi infoüksused



# Harjutus 1.

## Õigekiri ja grammatika

Vaata Keeleõppija Sõnaveebist sõnu **sõber**, **muuseum** ja **õppima**.

Aseta ennast keeleõppija rolli ja kontrolli, kumb vorm on õige.

Matk **sõpradega/sõbradega** kestis nädala.

Aasta jooksul toimus erinevates **muuseumides/muuseumites** sada näitust.

Jüri **õpib/õppib** juristik.

# Harjutus 2. Rektsioon

Vaata Keeleõppija Sõnaveebist sõnu **õppima** ja **jätma**. Aseta ennast keeleõppija rolli ja kontrolli, kumb vorm on õige.

Jüri õpib jalgrattaga **sõitma/sõita**.

Jätsin võtmed **kodus/koju**.



# Harjutus 3. Naabersõnad

Aseta ennast keeleõppija rolli.

Kujuta ette, et said ülesande kirjutada **kirjandi teemal**

**“Sügis”**. Otsi Keeleõppija Sõnaveebist sõna *sügis* naabersõnu

ja moodusta nende abil kaks lauset.

# Ühendid (1)

- ühendverbid: *ette ütleva, järele jätma, kokku hoidma*
- väljendverbid: *tähele panema, istet võtma, silma torkama*
- ühendsidesõnad: *enne kui, nii et*
- metafoorsed väljendid: *ajusid pesema, täispangale minema*
- idiomatilised ühendid ja püsivõrdlused: *kirju koer, Ameerika mäed, nagu kulda*

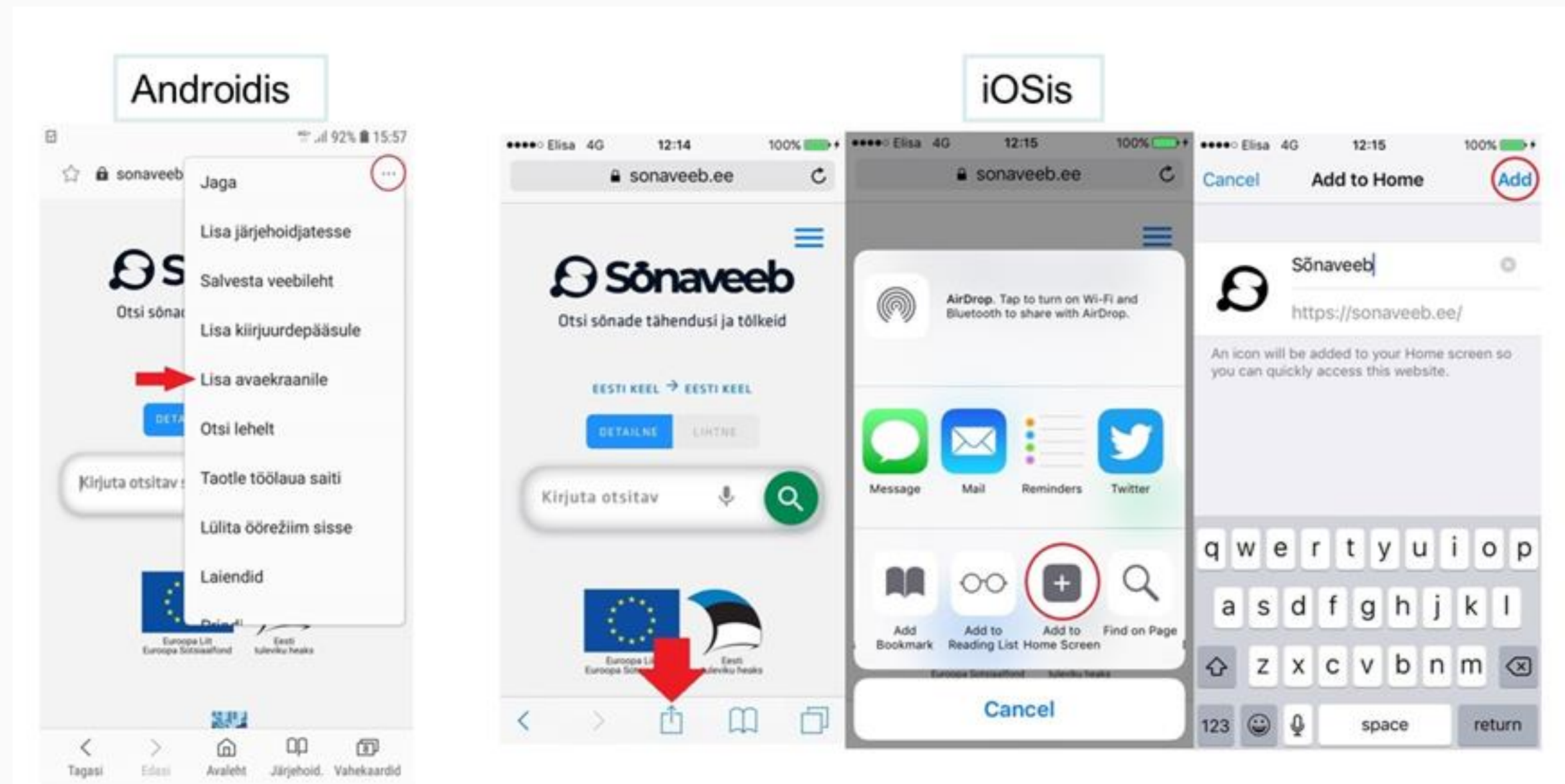
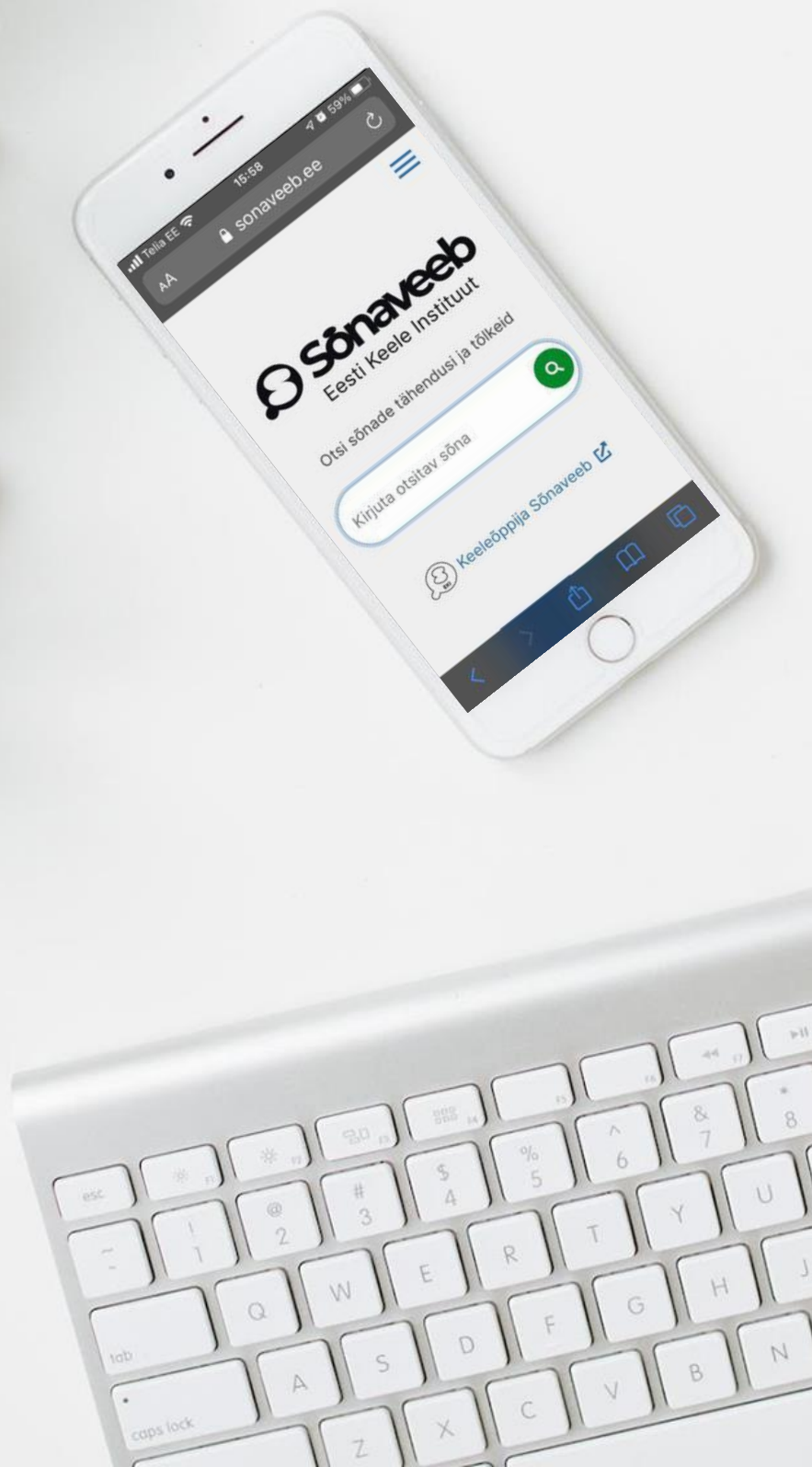




# Ühendid (2)

- terminilaadsed- ühendid: *erakorraline meditsiin*
- pärisnimed: *Vaikne ookean, Ameerika Ühendriigid, Liibüa kõrb*
- kaassõnalised ühendid: *au sees, mitut pidi, ookeani taga*
- lauselised ütlused (ka mõned kõnekäänud ja vanasõnad): *mis liig, see liig, uhkus ajab upakile*
- vormelid: *head aega, tere tulemast*

# Sõnaveebi "äpp"



# Harjutus 4.

## Sõnaveebi alamlehed

Kujuta ette, et hakkad esimest korda õpetama täiskasvanute rühma, kellel on A2-tase. Proovi “Õpetaja tööriistade” grammatikamooduli abil leida:

- kas ja kui suures ulatuses oskavad sinu õppijad moodustada ja kasutada nimisõnade mitmuslikke käändevorme
- kas ja kuidas sinu õppijad oskavad juba kasutada osastavat kääned (ainsuses ja mitmuses)
- kas nad oskavad moodustada umbisikulise tegumoe vorme, nt *elatakse, tantsitakse; ei elata, ei räägita*

# Õpiväljundid



Oskan lähtuvalt eesmärgist ja ülesande tüübist suunata keeleõppijaid portaali Sõnaveeb õigete infoüksuste juurde.

Oskan kasutada portaali Sõnaveeb ja selle alamlehti praktilises õppetöös ja harjutusvara koostamisel.

# Aitäh ja uute kohtumisteni!

Eesti Keele Instituut

